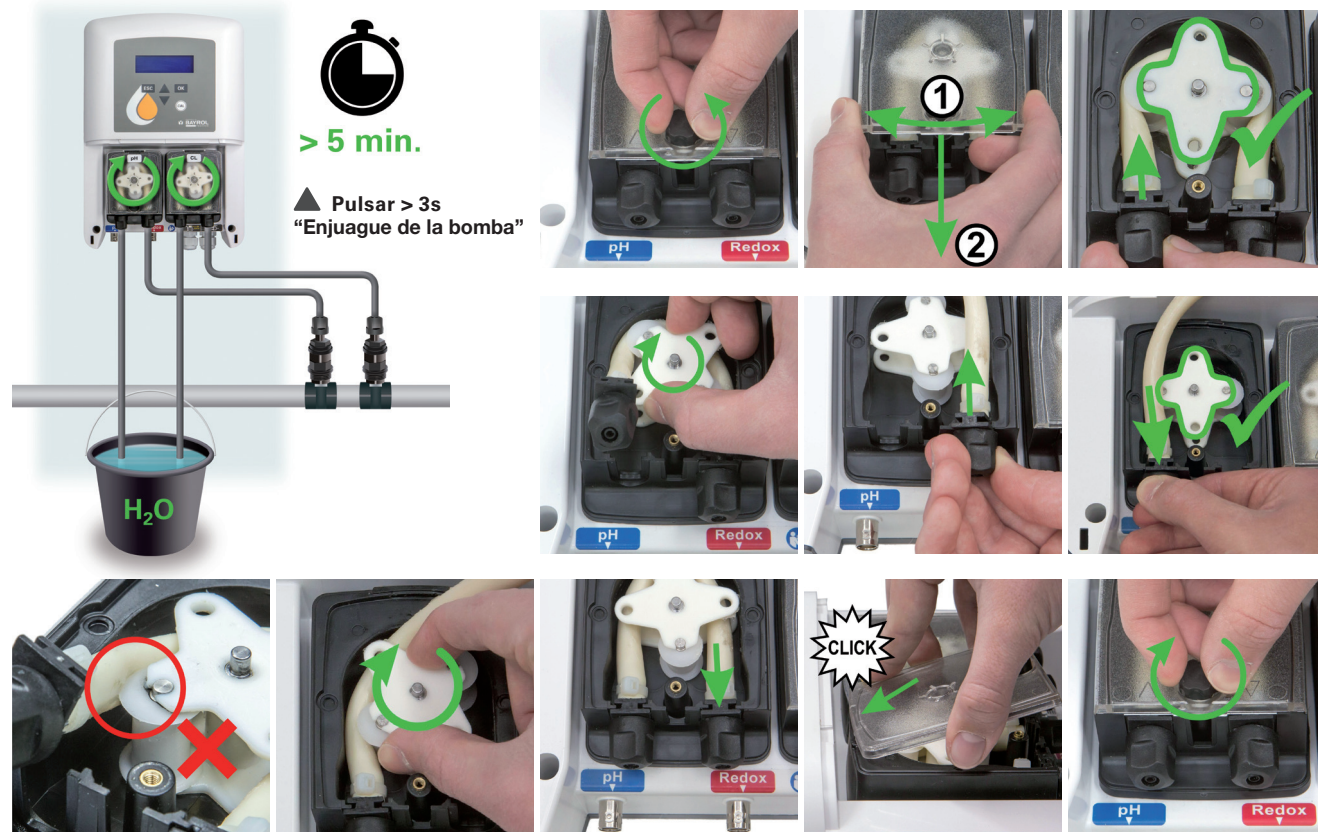


11 Mantenimiento

- Verifique de forma manual todos los valores del agua con una periodicidad semanal.
- Verifique de forma manual todos los componentes con una periodicidad semanal.
- Los siguientes componentes deben ser sustituidos anualmente o cuando se ajusta la piscina tras el período invernal: sensor de pH, sensor Redox, mangueras de las bombas de dosificación, mangueras de presión y válvulas de inyección.

Sustitución de la manguera de la bomba de dosificación:



12 Declaración de conformidad de la CE

Con la presente declaramos

BAYROL Deutschland GmbH
Robert-Koch-Str. 4
82152 Planegg/Steinkirchen
Alemania

que las versiones que hemos sacado al mercado del producto descrito a continuación se ajustan a lo dispuesto en las directivas de la CE indicadas más abajo.

Nombre del producto:
Tipo de producto:
Número de serie:
Directivas de la CE:

Equipo de medición, regulación y dosificación
Automatic^{pH}/Automatic^{Cl/pH}
Ver placa identificativa en el equipo
Directiva de Baja Tensión de la CE (2014/35/EU)
Directiva CEM de la CE (2014/30/EU)
EN61000-3-2, EN61000-3-3, EN61000-4-2, EN61000-4-3, EN61000-4-4, EN61000-4-5, EN61000-4-6,
EN61000-4-8, EN61000-4-11
05.05.2017

Normas armonizadas aplicadas:
Fecha, y firma del fabricante:

Daniel Ricau

Datos del firmante:

Managing Director BAYROL Group

Automatic^{Cl/pH}

1 Introducción

Felicitaciones por su decisión de compra de Automatic^{Cl/pH}. Se ha decidido usted por la manera más sencilla para el cuidado de un agua de piscina perfectamente equilibrada.

Recomendación



¡Tome nota también del suplemento "instrucciones de seguridad"!

IMPORTANTE: ¡el Automatic^{Cl/pH} debe ser instalado por un distribuidor de piscinas profesional!

- No se necesita abrir la caja del equipo para la instalación. Obsérvese que la apertura de la caja del equipo conducirá a la pérdida de la garantía.
- Lea detenidamente este manual y asegúrese de que se dispone de todas las piezas a instalar, así como de todas las herramientas.
- De no seguirse el manual pueden originarse riesgos para la salud del usuario y/o daños al controlador o a la instalación de la piscina.
- Utilice únicamente productos BAYROL para el tratamiento del agua de la piscina. El empleo de otros productos conducirá a la pérdida de la garantía.
- Atienda todas las instrucciones de seguridad generales relativas a la manipulación de los productos líquidos para el cuidado de la piscina.

Valores recomendados para el agua:

- Valor de pH: pH 7,2 – 7,4
- Cloro libre: 0,6 – 1,0 mg/l
- Alcalinidad: 80 – 120 ppm

Si se llena la piscina con agua corriente del grifo se recomienda un tratamiento de choque inicial con cloro, con el fin de preparar el agua para permitir que los productos de tratamiento de la misma trabajen adecuadamente.

IMPORTANTE: Tras este tratamiento de choque inicial con cloro, será obligatorio esperar, mediante el ajuste del Automatic^{Cl/pH}, hasta que el valor del cloro haya descendido hasta la magnitud deseada (0,6 – 1,0 mg/l).

Para más información visite diagnostic.bayroltechnik.com

Datos técnicos:

Dosificación: líquido pH-Minus (ácido) o pH-Plus (básico) Chlorilíquide
Regulación: proporcional, adaptativa
Rango de medición del pH: pH 0,0 – 10,0
Precisión de la medición: pH +/- 0,1
Rango de medición en mV: 0 – 999 mV

Presión máxima de alimentación de bombas: 1,5 bar
Caudal máximo de bombas: 1,5 l/h
Clase de protección: IP65
Dimensiones del controlador (Largo x Ancho x Alto): 320 x 210 x 93,5 mm
Alimentación eléctrica: 220-240 V / 50 Hz

Más información

Para más información, o en el caso de cualquier problema con el equipo, visite www.bayrol-technik.com

2 Alcance del suministro

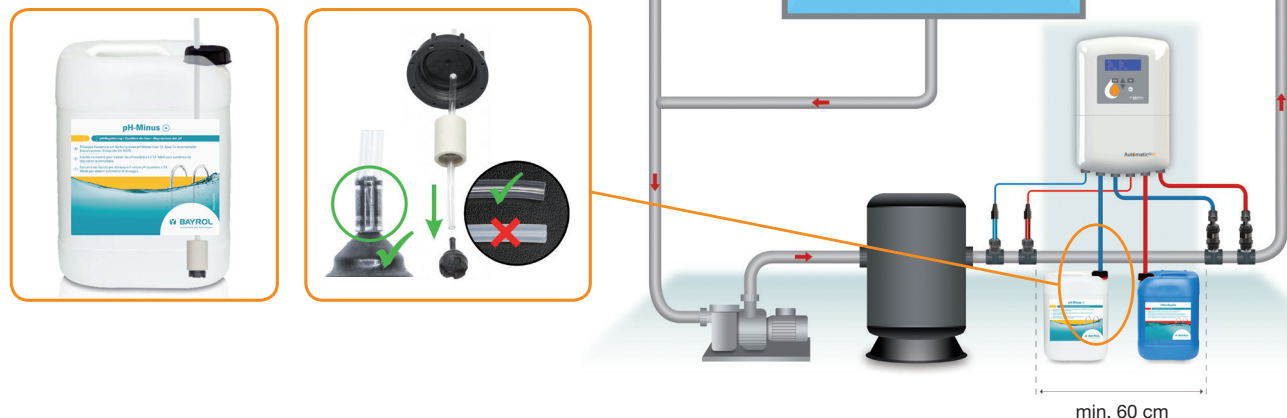
1. Automatic^{Cl/pH}
2. Manguera de descarga, 2 x
3. Manguera de aspiración, 2 x
4. Tapón para la garrafa con orificio para la manguera de aspiración, 2 x
5. Collarín Ø 50 mm, 4 x
6. Conjunto de montaje en pared
7. Filtro de aspiración, 2 x
8. Prensaestopas para el electrodo, 2 x
9. Válvula de inyección, 2 x
10. Sensor de pH
11. Sensor de Redox
12. Solución limpiadora para el electrodo
13. Solución tampón pH 7
14. Solución tampón ORP 465 mV



3 Herramientas necesarias para la instalación (no incluidas)



4 Esquema de la instalación



IMPORTANTE:

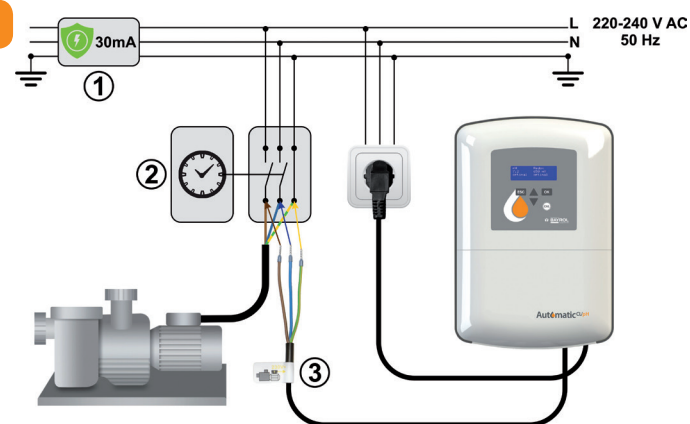
Cuando vaya a utilizarse un sistema de calefacción, el sensor de pH deberá instalarse antes que los componentes de dicho sistema. El sistema de inyección de los productos líquidos debe situarse como último componente ante la piscina. ¡Asegúrese de que la presión en la instalación no pueda superar el valor de 1,0 bar!

5 Esquema de instalación eléctrica

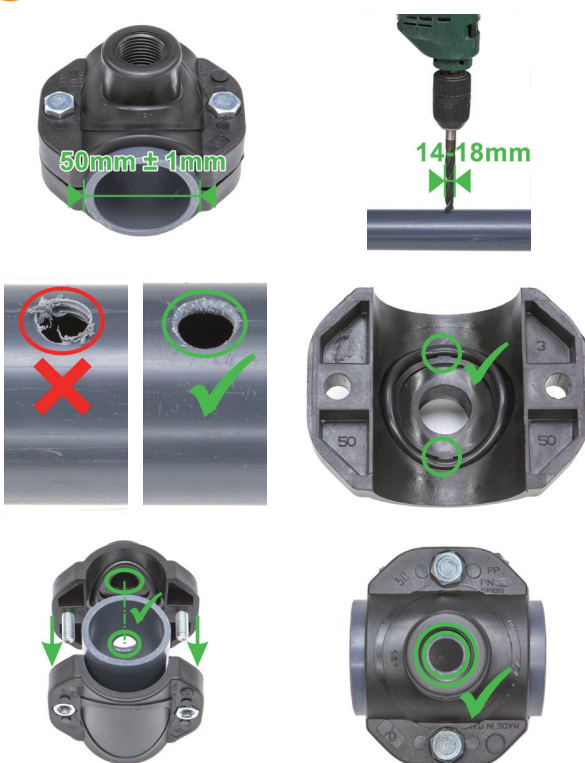
IMPORTANTE:

La instalación eléctrica del Automatic^{CI/pH} debe realizarla un electricista.

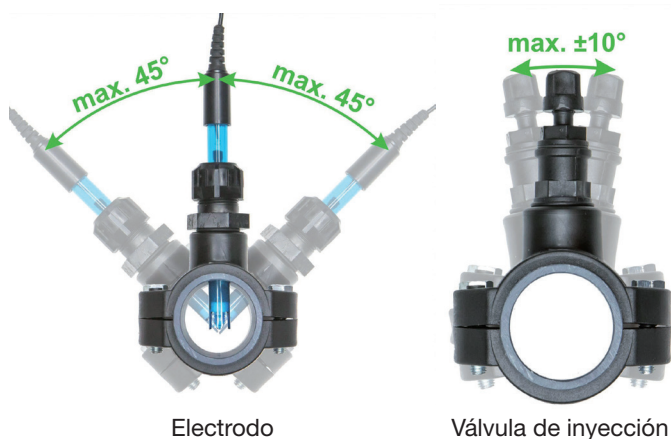
1. Interruptor diferencial de circuito de falta a tierra (GFCI) ≤ 30 mA
2. Control de filtro respectivamente interruptor horario
3. Suministro eléctrico para las bombas de dosificación (bajo tensión únicamente cuando la bomba de circulación está funcionando)



6 Instalación del collarín



IMPORTANTE: respetar la posición de montaje

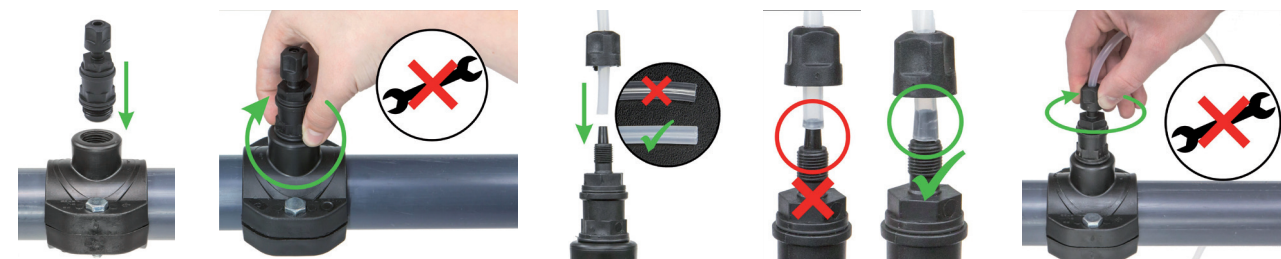


Electrodo

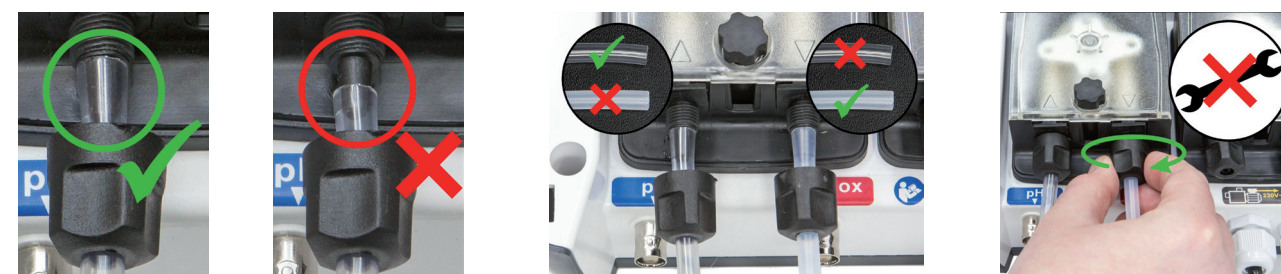
Válvula de inyección



7 Instalación de la válvula de inyección



8 Conexión de la manguera de la bomba de dosificación



9 Instalación del electrodo



10 Funcionamiento

La navegación activa del menú del Automatic^{CI/pH} permite un ajuste perfecto del equipo con su piscina. Para la primera instalación siga paso a paso las instrucciones de la pantalla. Una vez el asistente de instalación haya desaparecido no se volverá a visualizar después de la conexión del equipo. Si fuera necesario, lo podrá volver a activar en el menú principal.

Funciones especiales de los botones	
OK	Entre en el menú principal (desde la vista de la página de inicio)
ESC	Detención del proceso o cambio entre la vista de inicio y la de espera, visualización respectiva de mensajes
CAL	Retroceder (en la navegación de un menú)
CAL	Calibración (ajuste de medición) Para empezar la calibración pulse el botón CAL y siga las instrucciones de la pantalla.
CAL	Pulsar > 3s Menú de prueba automática En el caso de cualquier problema con el funcionamiento del Automatic ^{CI/pH} pulse el botón CAL durante al menos 3 segundos y siga las instrucciones de la pantalla.
OK	Pulsar > 3s Menú de experto Incluye ajustes adicionales.
▲	Pulsar > 3s Funciones de la bomba (aspiración, enjuague, prueba de la bomba)

Algunos mensajes están acompañados de una señal acústica. Pulse cualquier tecla para detener el sonido.